

TUUSULA

Rakentamisen taidetta

TUUSULA RAKENTAA 2021–2022

KAAVOITUS, TONTIT, RAKENNUKSET, KADUT, PUISTOT JA VESI



Kaavoituskatsaus

S. 3

Vapaita tontteja Tuusulassa

S. 9

Tuusulan kadut ja puistot

S. 17

Tuusula rakentaa -lehti esittelee vuosittain ilmestyvän kaavoituskatsauksen lisäksi lyhyitä katsauksia koko Kasvun ja ympäristön palvelukokonaisuuden asioihin.



Kuntakehitysjohtaja
Heikki Lonka

Onko sinulla ideoita
tai palautetta meille?
Lähetä palautetta
verkko-osoitteessa:

[www.tuusula.fi/
annapalautetta](http://www.tuusula.fi/annapalautetta)

Kinttupolkuja, olutta ja kiertokoulua

Kun Ruotsin uusi kuningas Kustaa II Aadolf teki tarkastuskäynnin valtakuntansa itäsiin osiin, hän joutui tulemaan Tornion kautta ja ratsastamaan hevosella lähinnä polkuja pitkin. Tieolot 1600-luvulla olivat surkeat, tien varrella sijaitsevat kunnat kun vastasivat tien ylläpidosta. Jos oli varaa, silta korjattiin. Jos ei ollut, kulkijan oli hyvä varautua uimaan. Vastarannalla saattoi odottaa joukko maantierosvoja, jotka vaativat rahat tai hengen, useimmiten molemmat.

Vielä viime vuosisadalla ihmiset joivat mieluummin olutta kuin vettä. Olutta juotettiin jopa pikku lapsille. Vedestä kun tuli usein vatsa kipeäksi. Helsingissä oli koleraepidemioita vielä runsas sata vuotta sitten. Vasta kun vesihuolto parani, kolerasta päästiin eroon.

Savolainen isoisäni kävi aikanaan kiertokoulua. Omien sanojensa mukaan väärään suuntaan, kun oli poikasena (ja myöhemminkin) vähän rasavilli. Kiertokoulu oli tuvasta tai pappilasta toiseen kiertävä koulu, koulurakennuksia kun alettiin laajemmin rakentaa vasta 1800-1900-lukujen vaihteessa.

Nykyään päällystetyt kadut, puhdas vesi ja modernit koulurakennukset tuntuvat itsestään selvyydeltä. Toimivan ja turvallisen yhteiskunnan eteen on jouduttu viimeisen sadan vuoden aikana tekemään suunnattomasti työtä. Emme voi olla kuin kiitollisia menneille sukupolville tästä ponnistuksesta. Pidetään siitä hyvää huolta.

Kuntalaiset antavat herkästi palautetta, jos jokin asia ei toimi aivan niin kuin sen pitäisi. Me yhteiskunnan rakenteita ylläpitävät olemme kiitollisia kaikesta palautteesta, koska se kuinka pientä asiaa tahansa. Palautteen ansiosta me osaamme ohjata työmme ja tarmomme sinne missä sitä eniten tarvitaan. Se auttaa meitä huolehtimaan menneiden sukupolvien jättämästä perinnöstä.

Avatkaa siis jatkossakin sanaiset arkkunne ja opastakaa meitä esivanhempien viitoittamalla tiellä!



Apulaispormestari
Kuntakehityslautakunnan
puheenjohtaja
Mika Mäki-Kuhna
mika.maki-kuhna@tuusula.fi

SISÄLTÖ

Kinttupolkuja, olutta ja kiertokoulua	2
Kaavoituskatsaus 2021–2025	3
Tuusulan tontit	9
Asuntomessut olivat näyteikkuna asumiseen Tuusulassa	10
Kasvutiimillä lisää elinvoimaa Tuusulaan	11
Maailmanluokan Monio	12
Rykmentinpuiston monitoimikampus	13
Riihikallion monitoimikampus	14
Martta Wendelin päiväkot	15
Kirkonkylän kampus	16
Kadut ja puistot	17
Jokelaan avataan kesällä uusi toiminnallinen puisto	20
Tuusulanjärven tienoot kohenevat lähivuosina	21
Tuusulan Vesi saneeraa	23

Toimitus: Jenni Aalto, Anne Olkkola, Heikki Lonka
Sisältö: Kasvu ja ympäristö, Tuusulan Vesi, Sisältötoimisto Rouva Sana
Taitto: Grapica oy, Pia Kauppinen
Kannen kuva: Kari Kohvakka

Kaavoituskatsaus 2021–2025

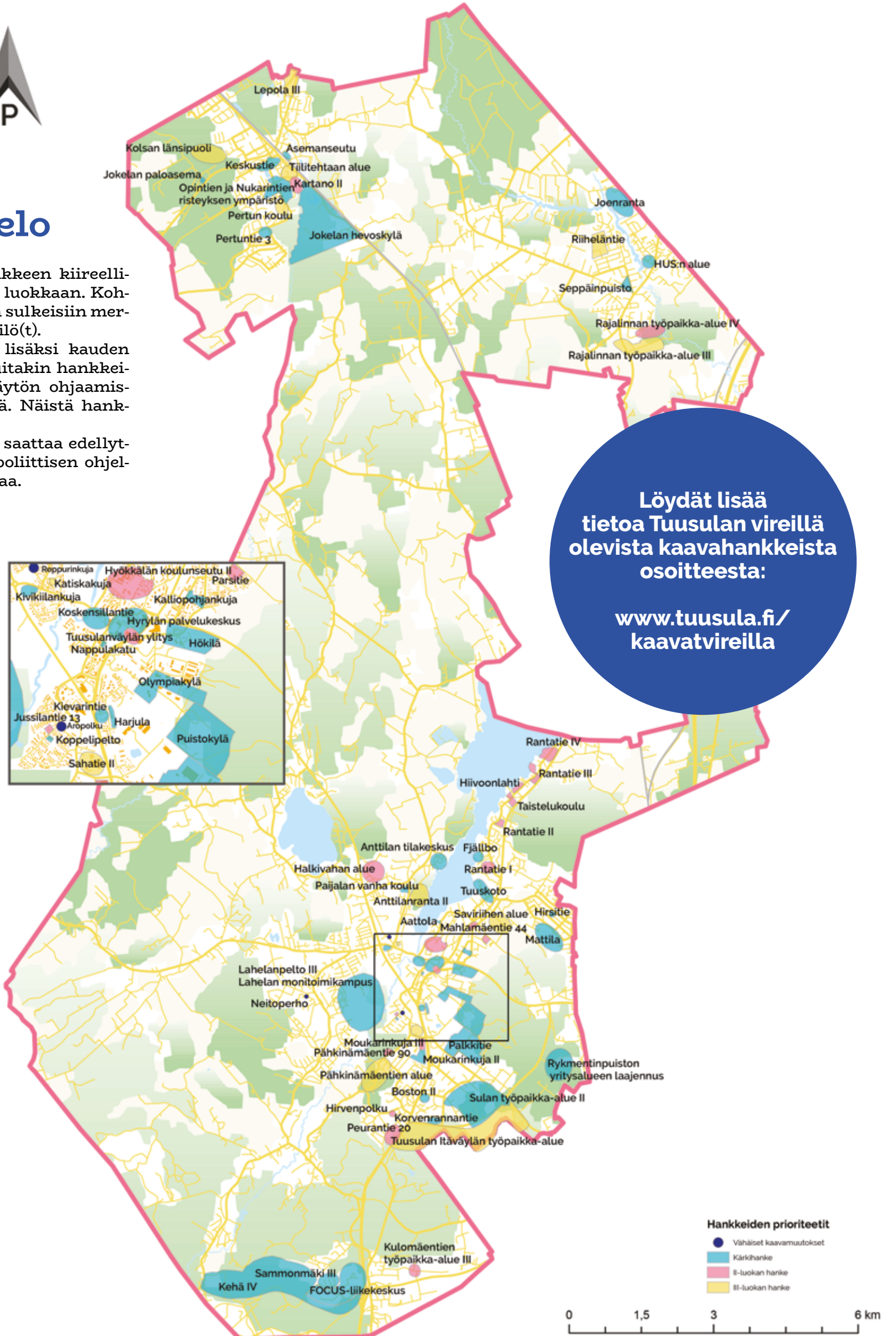


Hankeluettelo

Kohteet on priorisoitu hankkeen kiireellisyysmukaisesti kolmeen luokkaan. Kohteiden kuvausten lopussa on sulkeisiin merkitty hankkeen yhteyshenkilö(t).

Lueteltujen hankkeiden lisäksi kauden aikana tulee muutamia muitakin hankkeita vireille kunnan maankäytön ohjaamistarpeiden niin edellyttäessä. Näistä hankkeista päätetään erikseen.

Hankkeiden eteneminen saattaa edellyttää Tuusulan kunnan maapoliittisen ohjelman mukaan maanhankintaa.



**Löydät lisää
tietoa Tuusulan vireillä
olevista kaavahankkeista
osoitteesta:**

**[www.tuusula.fi/
kaavatvireilla](http://www.tuusula.fi/kaavatvireilla)**

Yleiskaavat ja -suunnitelmat

Hyrylän keskustan yleissuunnitelma

Laaditaan yleissuunnitelma keskustan kehittämisen suuntaviivoista, toimintojen sijoittamisesta ja liikenneverkon kehittämisestä. **(Anne Olkkola)**

Focus-alueen yleissuunnitelma

Focus-alueen yleissuunnittelulla tarkennetaan ja ajanmukaistetaan osayleiskaavassa tehtyjä suunnitteluratkaisuja, jotka käsittävät yksittäisiä asemakaava-alueita laajempia kokonaisuuksia. Näitä ovat mm. Kehä IV:n liittymäjärjestelyt ja rinnakkaiskadun linjaus, kaupan ratkaisu sekä voimalinjojen muutostarpeet. Yleissuunnittelussa pureudutaan myös alueen vaiheittaiseen toteutukseen. Yleissuunnitelma ei ole virallinen kaavataso, mutta se toimii laadittavien asemakaavojen selvitysaineistona. **(Petteri Puputti)**

Jokelan keskustan yleissuunnitelma

Suunnitelma toimii pohja-aineistona Jokelan keskustan asemakaavahankkeille. Yleissuunnitelma tutkii keskusta-alueen täydennysrakentamisen mahdollisuuksia, ja pohtii, miltä näyttää aktiivisen radanvarsitaajaman vihreä ja tiivis keskus. **(Vilma Karjalainen)**

Koillis-Hyrylä -osayleiskaava

Kulloontien, Järvenpääntien, Tuusulantien ja Keravan rajan rajaamalla alueella tutkitaan täydennysrakentamisen mahdollisuuksia huomioiden mm. liikennesuunnitelmat. Osayleiskaava laaditaan oikeusvaikutteisena. **(Henna Lindström)**

Luonnonsuojelualueiden lisääminen

Tutkitaan viiden Tuusulan kunnan omistaman arvokkaan luontokohteen rauhoittamismahdollisuuksia yhteistyössä ELY-keskuksen kanssa.

(Terhi Wermundsen)

Osallistava metsäsuunnittelu

Tuomalansuo on valittu mallikohteeksi, jossa osallistavia menetelmiä soveltaen suunnitellaan metsän käyttö- ja hoitavoitteita. Tarkoituksena on luoda malli vuorovaikutusprosessiin, jonka avulla voidaan jatkossa suunnitella kuntametsien käyttöä. **(Terhi Wermundsen)**

Tuomala III, osayleiskaavan tarkistaminen (III-luokan hanke)

Oikeusvaikutteisella osayleiskaavalla tutkitaan maankäytön tehostamismahdollisuuksia sekä alueen suhdetta muihin Hyrylän taajaman kasvusuuntiin. Lisäksi suunnitellaan vaihtoehdot alueen kytkemiseksi pääliikenneväyliin ja käydään läpi raideliikenteen hyödyntämismahdollisuudet. **(Henna Lindström)**

Tuusulanjärven virkistyskäytön yleissuunnitelma

Tuusulanjärven virkistyskäytön yleissuunnitelmassa suunnitellaan Tuusulanjärveä kiertävä reitistöä, joka johtaa vierailijan tutustumaan alueen monipuoliseen luontoon, maisemiin, kulttuurikohteisiin ja liikuntapaikkoihin. Suunnitelmakartalle on yhdistetty alueelle eri aikoina laadittu-



jen virkistyskäyttösuunnitelmien, selvitysten sekä puistosuunnitelmien aineistoja. **(Katja Gräsbeck, Terhi Wermundsen)**

Tuusulan Rantatien ja Kirkkotien maisemanhoitosuunnitelman laatiminen

Tavoitteena laatia maisemanhoitosuunnitelma Tuusulan Rantatien ja Kirkkotien alueelle. Työn tavoitteena on saada Tuusulan Rantatien maisemaa hoidetuksi ja mahdollinen lisärakentaminen sijoitetuksi maisemallisesti kestäväällä tavalla. **(Teija Hallenberg)**

Tuusulan yleiskaava 2040

Yleiskaavassa osoitetaan asumisen-, työpaikkatoimintojen ja virkistyskohteet, sekä vastataan liikenneverkon tarpeisiin. Voimaan jääviä osayleiskaavoja täsmennetään tiettyjen teemojen, kuten arvokkaiden luontokohteiden osalta. **(Henna Lindström)**

Viher- ja virkistysverkoston kehittäminen

Viheralueverkosto turvaa luonnon monimuotoisuuden säilymisen ja tarjoaa kuntalaisille monipuolisia virkistysmahdollisuuksia. Työssä kuvataan Tuusulan viher- ja virkistysverkoston nykytila ja linjataan kehittämis- ja vetovoimakohteet. **(Terhi Wermundsen)**

Ylikunnalliset liikuntareitit

Keski-Uudenmaan kunnissa, Järvenpäässä, Keravalla, Sipoossa ja Tuusulassa valmistellaan yhteistä lähivirkistysreittien kehittämistyötä.

(Katja Gräsbeck, Terhi Wermundsen)

Asemakaavat

Kärkihankkeet

Kärkihankkeet ovat kaavoja, joiden valmisteluun panostetaan ensisijaisesti.

Etelä-Tuusula

Aattola

Rakennus suojellaan ja osoitetaan asumiskäyttöön. Ranta-alue luontoarvoineen osoitetaan lähivirkistysalueeksi.

(**Vilma Karjalainen**)

Anttilan tilakeskus

Suunnitellaan alueen kehittämistä Europan 15 -kilpailun myötä syntyneiden ehdotusten pohjalta. (**Teija Hallenberg**)

Boston II

Asemakaavaa ajanmukaistetaan selvittämällä kaupan rakentamisen ohjaustarvetta Tuusulanväylän varressa entisen Amerin kiinteistön läheisyydessä. Vanhan tehdasrakennuksen itäpuolelle osoitetaan uusia asuinkerrostaloja.

(**Vilma Karjalainen**)

Fjällbo (Kehitettävät kiinteistöt II)

Päivitetään kaavamääräykset vastaamaan nykytilannetta sekä selvitetään täydennysrakentamismahdollisuuksia. Puistoalueet säilyvät virkistyskäytössä.

(**Vilma Karjalainen**)

Focus-liikekeskus

Focus-osayleiskaavan pohjalta suunnitelmia tarkennetaan liikekeskuksen rakentamisen mahdollistamiseksi.

(**Petteri Puputti**)

Harjula (Kehitettävät kiinteistöt II)

Harjulan ja Mestan korttelia kehitetään keskusta tukeutuvana asuinkerrostaloalueena. (**Vilma Karjalainen**)

Hirsitie (Kehitettävät kiinteistöt II)

Mattilan päiväkodin entistä tonttia kehitetään lähiympäristönsä sopeutuvana kerrostalokorttelina. (**Vilma Karjalainen**)

Hyrylän palvelukeskus

Yhteistyöhankkeena kehitetään keskustaan monipuolinen palvelukeskus, joka sisältää runsaasti liiketiloja ja kunnan käyttöön mm. toimistotiloja sekä rakennettavan korttelin ympärille korkealaatuista jalankulkuympäristöä. (**Asko Honkanen**)

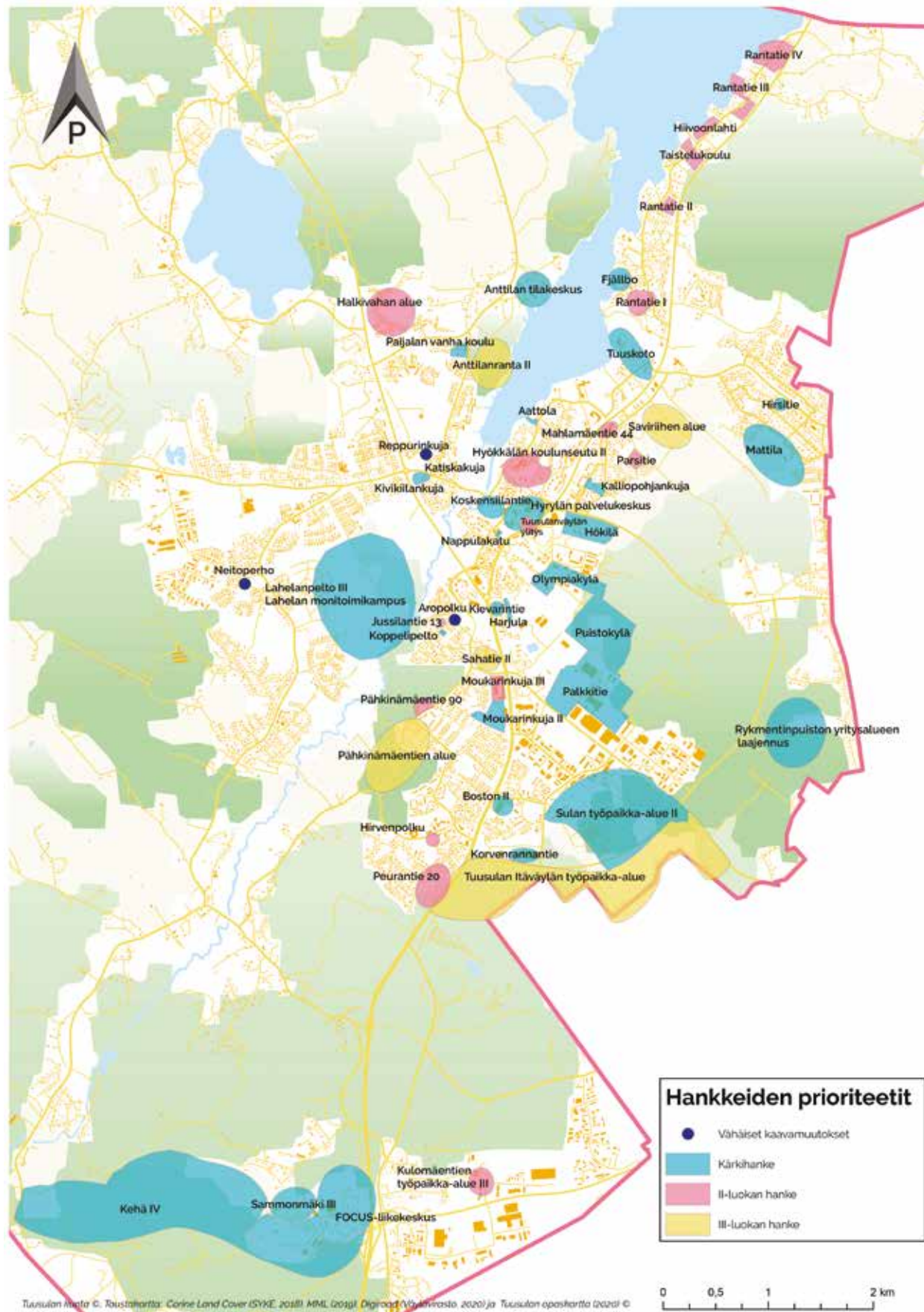
Hökilä

Kulloontien varressa oleva alue asemakaavoitetaan osayleiskaavan periaatteiden mukaisesti mahdollistamalla museotoiminnan jatkuminen sekä asuinrakentaminen. Tavoitteena on lisäksi kehittää uusia pientalotopologioita. (**Jouni Määttä**)

Kalliopohjankuja

Tehostetaan olemassa olevia asuinkortteleita, ja täydennetään asuinrakentamista nykyiselle puistoalueelle. Tuusulan kunnan kiinteistöjen hankekaava.

(**Vilma Karjalainen**)



Kehä IV

Uusia työpaikkakortteleita asemakaavoitetaan tulevan Kehä IV:n varteen Focus-alueelle. Uutta liikenneväylää suunnitellaan kaavoituksen yhteydessä vastavalmistuneen aluevaraussuunnitelman mukaisesti. (**Petteri Puputti**)

Kievarintie

Tutkitaan mahdollisuutta muuttaa pientalojen korttelialuetta kerrostalojen korttelialueeksi. Kaavan hyväksymiskäsittely on alkanut 10.2.2021. (**Lauri Kopposela**)

Kivikiilankuja

Koskenmäentien kiertoliittymän viereen suunnitellaan pienimittakaavaista täydennysrakentamista. Koskenmäentien liikennejärjestelyjä tarkastellaan samassa yhteydessä. (**Lauri Kopposela**)

Korvenrannantie

Asemakaavaa ajanmukaistetaan selvittämällä kaupan rakentamisen ohjaustarvetta nykyisen Terran korttelissa. (**Vilma Karjalainen**)

Koskensillantie

Entisen kunnantalon kortteli ja lähialueita muutetaan keskustamaisen asuinrakentamisen alueeksi ja ideoidaan Jokipuiston alueen kehittämistä. (**Teija Hallenberg**)

Lahelan monitoimikampus

Suunnitellaan palveluverkkoon liittyen koulun ja päiväkodin sijoittamista Lahelanpellon alueelle. (**Teija Hallenberg**)

Lahelanpelto III

Lahelanpellon asuinalueen laajennus sekä Lahelanorren katulinjauksen vaihtoehtojen tutkiminen.

(**Teija Hallenberg, Jenni Aalto**)

Koppelipelto Mikkolan päiväkotikiinteistöt II

Mikkolan käytöstä poistuvan päiväkodin tonttia kehitetään pientaloasumista varten. Samalla tutkitaan mahdollisuus laajentaa asuinalueita vähäisesti leikkikenttäalueelle. (**Vilma Karjalainen**)

Mattilanalue

Asemakaavalla tutkitaan Hyrylän koillisosassa asuinalueen laajentamista olemassa olevan taajaman ja suunnitellun ohitustien väliselle alueelle. **(Lauri Kopposela)**

Moukarinkuja II

Kaavamuutoksella tutkitaan asuinrakentamisen edellytyksiä sekä liikekiinteistön laajentamista ja pysäköinnin uudelleen järjestämistä. **(Jenni Aalto)**

Nappulakatu

Olevan liikekiinteistön tontin hankekaava, jossa pyritään mahdollistamaan asuinkerrostalon rakentaminen. **(Anne Olkkola)**

Olympiakylä

Jatketaan Rykmentinpuiston keskuksen ja urheilukeskuksen välisen alueen kaavoittamista kerrostalovaltaiseksi huomioiden vanhojen rakennusten käyttö ja yhdistäminen urheilukeskukseen. **(Jouni Määttä)**

Paijalan vanha koulu

Muutetaan vanhan koulun asemakaavaa siten, että arvokkaan rakennuksen käyttötarkoitusta voidaan muuttaa. **(Vilma Karjalainen)**

Palkkitie

Selvitetään työpaikka-alueen laajentamismahdollisuuksia. Asemakaava laaditaan alueelle useammassa osassa. **(Lauri Kopposela)**

Puistokylä

Puustellinmetsän eteläpuolelle sijoituvalla alueella suunnitellaan monipuolista asuinalueita, jonka sekoitettu rakenne vaihtelee kerrostaloista kytkettyihin pientaloihin ja erillispientaloihin. Alueen toteuttaminen edellyttää katuyhteyden rakentamista Fallbackantielle alueen kytkeiseksi Tuusulanväylään. **(Jouni Määttä)**

Rykmentinportin laajennus

Asemakaavalla tutkitaan työpaikka-alueen laajentamista, viheralueen ja työpaikka-alueen yhteensovittamista sekä jalan kulun ja pyöräilyn yhteystarkastelua. **(Lauri Kopposela)**

Sammonmäki III

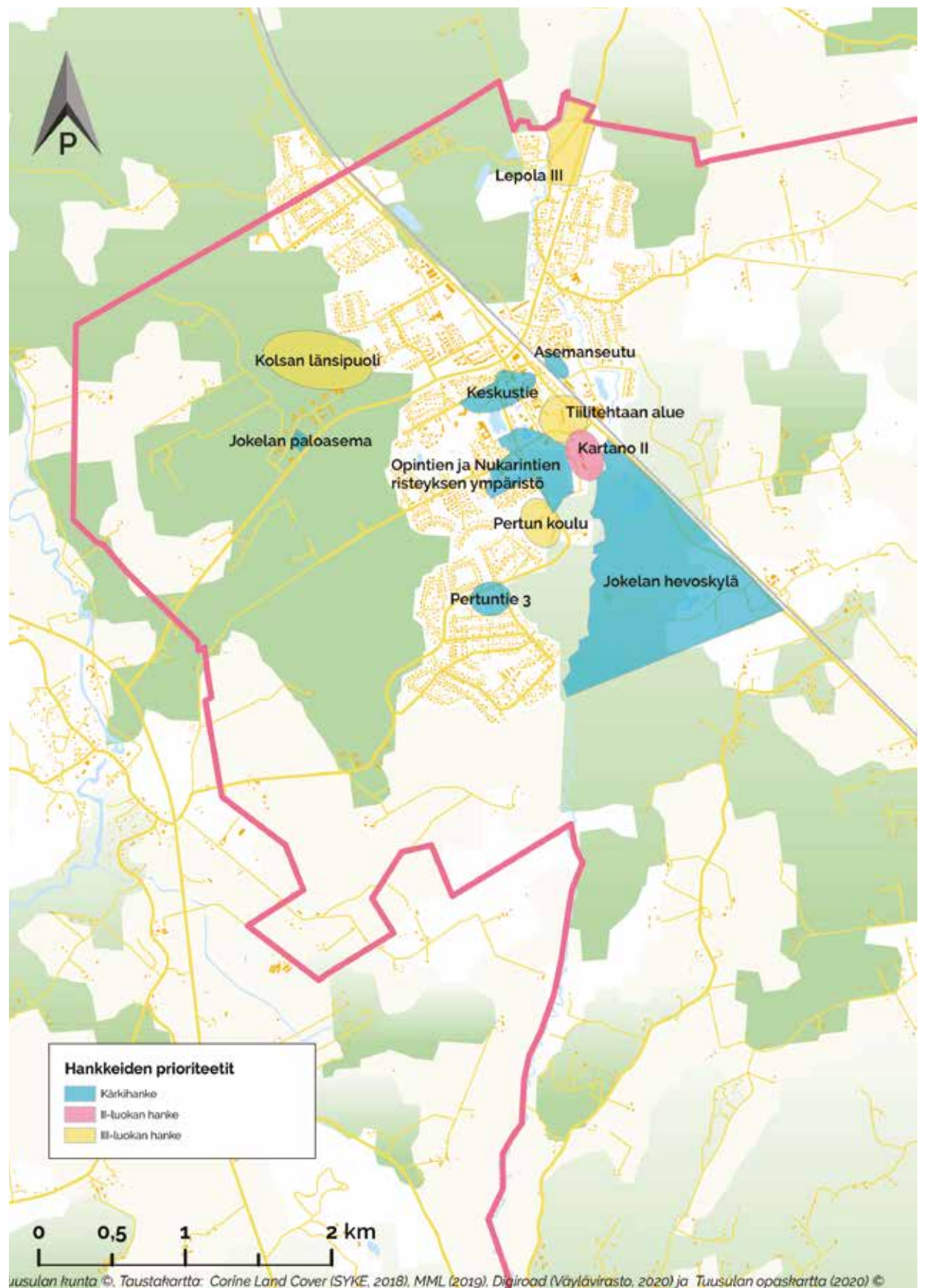
Pientaloalueen asemakaavamuutos työpaikka-alueeksi Focus-alueen osayleiskaavan mukaisesti. **(Petteri Puputti)**

Sulan työpaikka-alue II

Tutkitaan Sulan työpaikka-alueen täydentämistä osayleiskaavan mukaisesti. **(Petteri Puputti)**

Tuusukoto

Selvitetään rakennuskannan ja maiseman suojelutarve, alueen virkistyskäyttöä ja täydennysrakentamismahdollisuudet kulttuurihistorialliset ja maisemalliset arvot huomioon ottaen. **(Teija Hallenberg)**



Jokela

Asemanseutu

Jokelan aseman koillispuolella olevalle alueelle tutkitaan tehokasta asuinkerrostalorakentamista. Kaavahankkeen yhteydessä kehitetään pysäköintiratkaisuja ja kevyen liikenteen yhteyksiä. **(Vilma Karjalainen)**

Jokelan hevoskylä

Taajaman eteläosaan kehitetään asumisen, hevosharrastamisen ja -yrittämisen yhdistävä alue. **(Jenni Aalto)**

Jokelan paloasema

Muutetaan työpaikka-alueen asemakaavaa siten, että paloaseman toteuttaminen on mahdollista. **(Lauri Kopposela)**

Keskustie

Jokelan keskustan kortteleita tehostetaan osayleiskaavan mukaisesti. **(Lauri Kopposela)**

Opintien ja Nukarintien risteysympäristö

Keskustan palveluiden tuntumassa olevia kortteleita kehitetään tehokkaaseen asuinikäyttöön pientalo- ja kerrostalorakentamiselle. Lisäksi huomioidaan alueen luonto- ja virkistysarvot. **(Vilma Karjalainen)**

Pertuntie 3

Suunnitellaan vanhan liikerakennuksen tilalle pientalokortteleita ja tutkitaan virkistysalueen täydennysrakentamismahdollisuuksia. **(Vilma Karjalainen)**

Kellokoski

HUS:n alue

Entistä sairaala-aluetta kehitetään selvittäen alueen ja rakennusten uusiokäytömahdollisuuksia ja suojelukysymyksiä. **(Anne Olkkola)**

Joenranta

Kellokosken osayleiskaavan pohjalta kaavoitetaan uusi pientalovaltainen asuinalue Linjatien ja Keravanjoen rannan väliselle alueelle. **(Jenni Aalto)**

Seppäinpuisto

Koulutien ja Kellokoskentien rajaaman korttelin asemakaavaa tarkistetaan rakentamisen edistämiseksi. Tavoitteena on, että voimassa olevan kaavan luonne säilyy eli koulun eteläpuolelle sijoittuu noin 2-kerroksisten asuinpienalojen tiivis kortteli. Samalla tutkitaan Kellokoskentien linjaus. **(Jenni Aalto)**

II-luokan hankkeet

Tulossa olevat hankkeet ovat kaavoitushankkeita, joita pääasiassa valmistellaan kiireellisempien jälkeen.

Etelä-Tuusula

Halkivaha III

Tutkitaan pientaloalueen laajennusta. **(Anne Olkkola)**

Hiivonlahti

Selvitetään maiseman- ja kulttuuriarvojen suojelutarve sekä täydennysrakentamismahdollisuudet. Asemakaavaa muutetaan tarpeen mukaan. **(Teija Hallenberg)**

Hirvenpolku

Pellavamäentiellä päiväkotia Pellavaa vastapäätä kaavoitetaan asuinkortteli. Hanke on osa Pellavaäentien aikaisempaa kaavatyötä, josta tämä alue rajattiin pois hyväksymiskäsittelyssä. **(Jenni Aalto)**

Hyökkälän koulunseutu II

Koulun korttelin asemakaavaa muutetaan tarvittaessa kunnan palveluverkkoon liittyvien päätösten pohjalta. **(Anne Olkkola)**

Jussilantie 13

Selvitetään pientaloalueen korttelin tai sen osan tehostamista. **(Anne Olkkola)**

Kulomäentien työpaikka-alue III

Työpaikka-alueen laajentaminen asfalttiaseman alueelle. **(Lauri Kopposela)**

Mahlamäentie 44

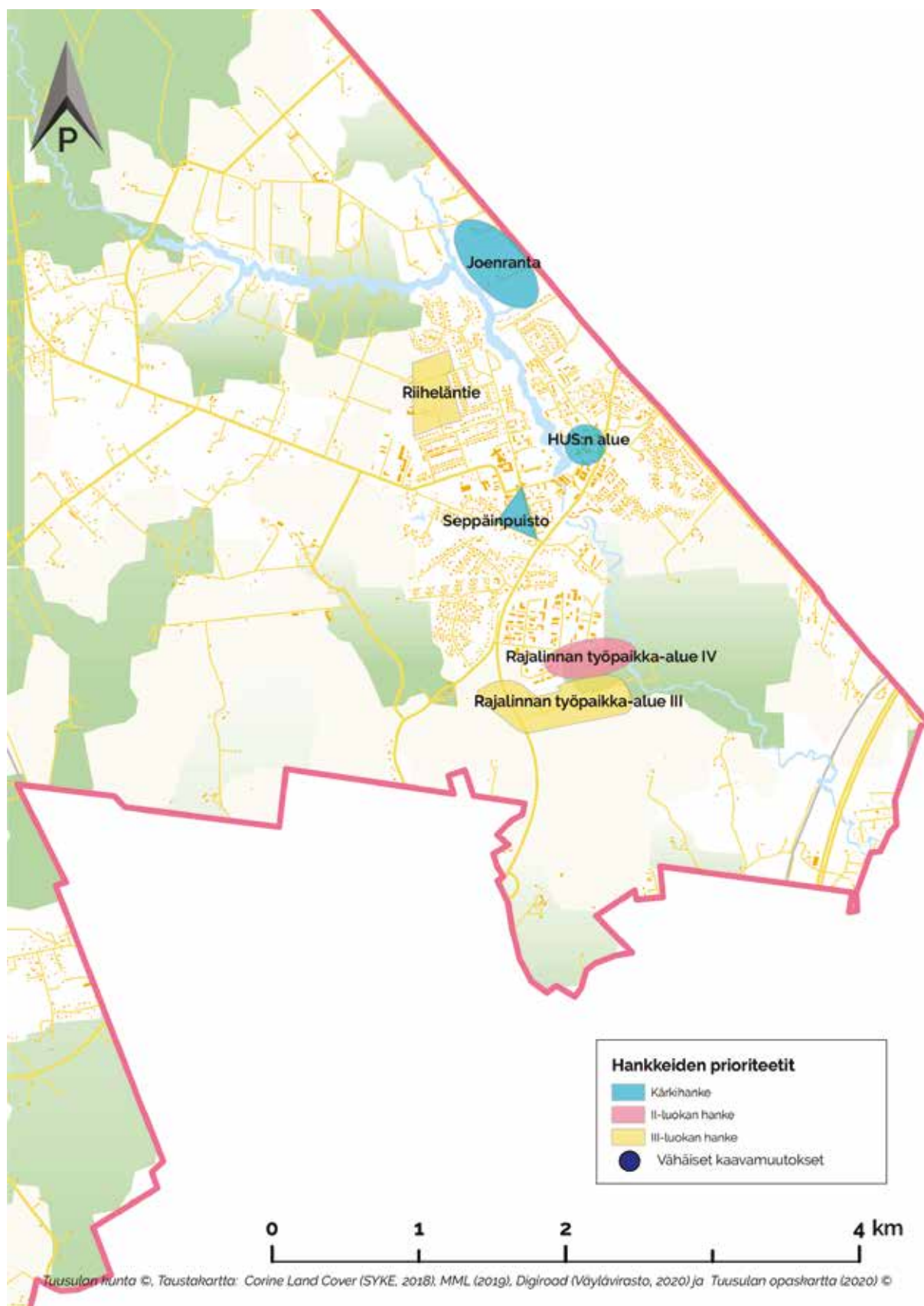
Asemakaavan muutos korttelissa 37509, johon tavoitellaan päivittäistavarakauppaa. **(Anne Olkkola)**

Moukarinkuja III

Sahankulman liikekorttelin pohjoisosan kehittämistä. **(Teija Hallenberg)**

Parsitie

Asuinalueella olevan työpaikkakorttelin käyttötarkoituksenmuutos asuinkäyttöön. **(Teija Hallenberg)**



Peurantie 20

Selvitetään Riihikallion taajamanosan täydentämistä asuinkortteleilla Tuusulanväylän varrella. **(Anne Olkkola)**

Pähkinämäentie 90

Pientalokorttelin tehostamista. **(Laura Jalonen)**

Rantatie I - V

Selvitetään Rantatien alueella olevien avointen alueiden kaavamuutostarve mm. kulttuuriympäristön arvojen säilyttämisen ja täydennysrakentamisen kannalta. **(Teija Hallenberg)**

Taistelukoulu

Selvitetään Rantatien alueella olevan avoimen maisema-alueen kaavamuutostarve mm. kulttuuriympäristön arvojen säilyttämisen ja täydennysrakentamisen kannalta. **(Teija Hallenberg)**

Tuusulanväylän ylitys

Yhdistävän rakentamisen mahdollisuuksia tutkitaan uimahallin ja kirjaston korttelien väliselle osuudelle, Rykmentipuiston keskusalueiden ja nykyisen Hyrylän keskustan välille. **(Jouni Määttä)**

Jokela

Tiilitehtaan alue

Tiilitehtaan alueen asemakaavan muutos hankekaavana. Ratkotaan suojelukysymyksiä ja päätetään alueen uusiokäytöstä. **(Anne Olkkola)**

Lepola III

Täydennetään pientaloaluetta Hyvinkään rajan tuntumassa. **(Jenni Aalto)**

Kellokoski

Rajalinnan työpaikka-alue IV

Työpaikka-alueen laajennus. **(Anne Olkkola)**

III-luokan hankkeet

Odottavat hankkeet on tavoitteena saada valmistettavaksi viisivuotisen suunnittelujakson loppupuolella.

Etelä-Tuusula

Anttilanranta II

Paijalan koulun ja järven väliselle peltoalueelle kaavoitetaan pientaloalue, tavoitteena maisemaan sopeutuva ja omaleimainen asuinalue sekä virkistysalue.

(Anne Olkkola)

Katiskakuja

Virkistysalueen asemakaavanmuutos asuinrakentamisen korttelialueeksi.

(Anne Olkkola)

Pähkinämäentien alue

Tutkitaan pientalorakentamista yleiskaava 2040:ssa tehtävien ratkaisujen pohjalta.

(Jenni Aalto)

Sahatie II

Koulun korttelin asemakaavaa muutetaan tarvittaessa kunnan palveluverkkoon liittyvien päätösten pohjalta.

(Anne Olkkola)

Saviriihen alue

Tutkitaan asuinalueiden asemakaavoitusta olemassa olevaa yhdyskuntarakennetta täydentäen.

(Anne Olkkola)

Tuusulan Itäväylän työpaikka-alue

Työpaikka-alueen laajennus Tuusulan Itäväylän eteläpuolelle, Fallbackantiehen rajautuen.

(Lauri Kopposela)

Jokela

Kartano II

Muutetaan entinen työpaikka-alue asuinkäyttöön. Selvitetään suojelutarve ja uusio-
käyttömahdollisuuksia.

(Anne Olkkola)

Kolsan länsipuoli

Pientaloalueen laajennus.

(Anne Olkkola)

Pertun koulu

Muutetaan asemakaavaa mahdollistaen koulun ympäristön kehittäminen myös asumiseen, mikäli se koulutoiminnan kannalta on mahdollista.

(Anne Olkkola)

Kellokoski

Rajalinnan työpaikka-alue III

Työpaikka-alueen laajennus.

(Anne Olkkola)

Riiheläntie

Kellokosken osayleiskaavan pohjalta kaavoitetaan uusi asuinalue Riiheläntien varressa oleville peltoalueille.

(Wilma Karjalainen)

Vähäiset kaavamuutoshankkeet

Merkityksiltään vähäisiä asemakaavojen muutoksia laaditaan ilman erillistä priorisointia töiden niin salliessa.

Aropolku

Tutkitaan mahdollisuutta poistaa yleiselle jalankululle varattu tiealue asuinalueen liikenteen rauhoittamiseksi.

(Lauri Kopposela)

Neitoperho

Yleisten rakennusten korttelialue muutetaan osin asuinkäyttöön.

(Laura Jalonen)

Reppurinkuja

Tutkitaan lähivirkistysalueen muuttamista tonttimaaksi.

(Anne Olkkola)

Väripirtti

Tutkitaan mahdollisuutta korottaa tontilla olevaa rakennusoikeutta.

(Lauri Kopposela)

APOLI

Tuusulan arkkitehtuuripoliittista ohjelmassa (apoli) linjataan yleisellä tasolla mm. kaupunkitilaan, kulttuuriympäristöön, luontoon ja arkkitehtuuriin liittyviä tavoitetiloja. Tavoitteiden edistämiseksi esitetään konkreettisia toimenpiteitä.



Kuva: Kari Kohvakka

Tuusulan tontit

Tuusulan mennyt omakotitonttien myyntivuosi sujui suotuisissa tuulissa muutoin vaikeasta vuodesta huolimatta. Niin Jokelan Peltokaarella, Kellokosken Linjapuistossa kuin Etelä-Tuusulan Anttilanrannassa ja Lahelanpellossa tonttien kauppa jatkui hyvällä sykkeellä. Eritoten uudet myyntiin tulleet alueet nostivat profiiliaan; Lahelanpellossa ja Linjapuistossa omakotitontteja on tällä hetkellä jäljellä enää kourallinen.

Kunta otti vuoden aikana toden teolla käyttöön Maanmittauslaitoksen tarjoaman sähköisen kiinteistökaupan alustan. Palvelusta tuli välitön menestys ja lähes kaikki vuoden omakotitonttikaupat tehtiin sähköisenä eli kauppakirja allekirjoitettiin kotisohvalta käsin. Positiivisten trendien ennustetaan jatkuvan vuonna 2021!

Löydät Tuusulan omakotitontitarjonnan osoitteesta:
www.tuusula.fi/omakotitontit

Ja jos haussa on isompi hanke, käy tutustumassa tuottajamuotoisiin rivitalo- ja kerrostalotontteihin osoitteessa:
www.tuusula.fi/tuottajamuotoiset

YHTEYSTIEDOT:

Omakotitontit
Sari Tennijärvi, 040 314 3545

Rivi- ja kerrostalokohteet
Olli-Pekka Mikkonen, 040 314 4544



- Peltokaari
- Linjapuisto
- Anttilanranta
- Lahelanpelto



Kuva: Kari Kohvakka

Asuntomessut olivat näyteikkuna asumiseen Tuusulassa

Rykmentinpuiston asuntomessualueella toteutettiin monia Tuusulalle tärkeitä asumisen kehittämishankkeita.

Rykmentinpuistossa esitellyt teemat – kestävä asuminen, kyläkaupunki, energia, puurakentaminen, taide, laadukas ja yhteisöllinen lähiympäristö – vievät tuusulalaista ja suomalaista asumista eteenpäin.

Rykmentinpuistossa rakentaminen on jatkunut vahvasti Asuntomessujen jälkeen. Jo rakenteilla tai vireillä olevien asuntohankkeiden lisäksi uusia avauksia ovat Hirsitaloteollisuuden käynnistämä maailman ensimmäinen hiilineutraali asuinalue Puustellinmetsään, ja Puistokylään kaavoitettava ilmastoviisas puukyläkaupunki, johon ympäristöministeriö on myöntänyt kunnalle puurakentamisen hanketukea. Alueen kaavoitus tunnistaa trendit kestäväan asumisen ja liikkumisen edistämiseksi.

Kerrostalotonteille suunniteltujen asuntojen ja jo Asuntomessuilla tutuksi tulleiden kaupunkipientalojen eli townhouse-kotien ennakkomarkkinoinnista on kantautunut rakennuttajilta positiivisia viestejä kysynnästä. Luonnonläheisen ja kylämäisen asumisen, eli varsin tuusulalaisiksi tunnistettavien piirteiden yhdistyminen tiiviiseen ja kaupunkimaiseen asumiseen kiinnostaa.

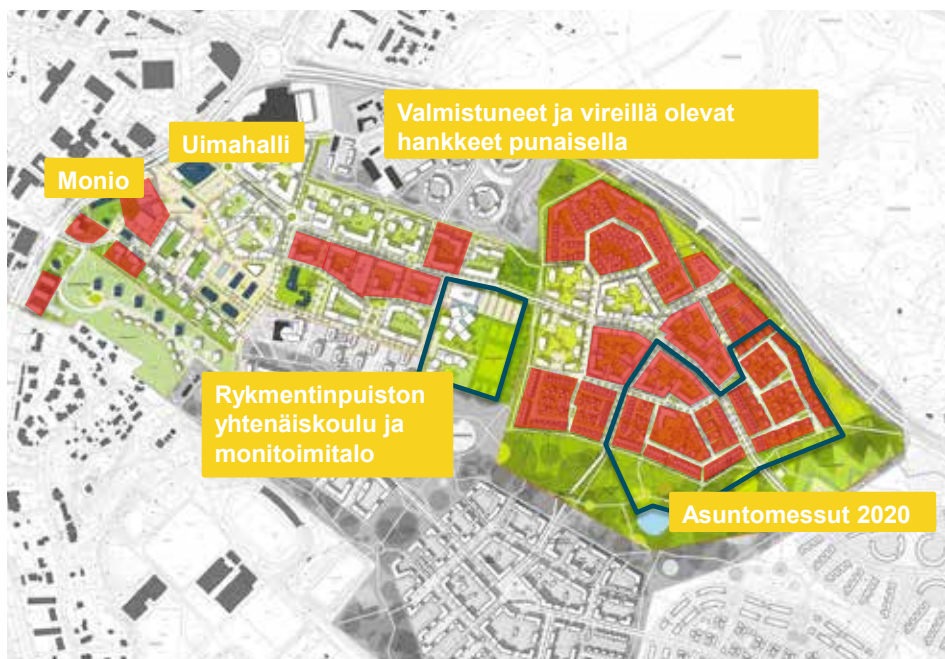
Rykmentinpuiston nykyisiä ja sinne jatkossa rakentavia asukkaita ja rakennusyhtiöitä haastetaan yhä rakentamaan energia- ja ilmastoystävällisesti sekä huomioimaan työelämän murroksen tuomat muutokset. Niiden avulla luodaan tulevaisuuden kyläkaupunki. ●



MyTown-asuinalueella rakentamisen hiilijalanjälki tasataan myönteisiä ilmastovaikutuksia aiheuttavilla keinoilla kuten runsaalla puun käytöllä, jolloin hiilineutraalisti rakennettu ei kuormita ilmastoa lainkaan.



Lukio ja monitoimitalo Monio on valmistuessaan maailman suurin hirsirakenteinen koulurakennus.



Rykmentinpuiston valmiit kaava-alueet sijoittuvat Hyrylän keskustasta kesän 2020 asuntomessu-alueelle Puustellinmetsään.

Kasvutiimillä lisää elinvoimaa Tuusulaan

Tuusula kasvaa ja kehittyy voimakkaasti. Lähtökohtana elinvoimaiselle Tuusulalle ovat elinvoimaiset yritykset. Kunta onkin panostanut vahvasti kehittämiseen; elinkeinopalvelut ja asuinhankekehitys tekevät aktiivista työtä uusien hankkeiden eteen.

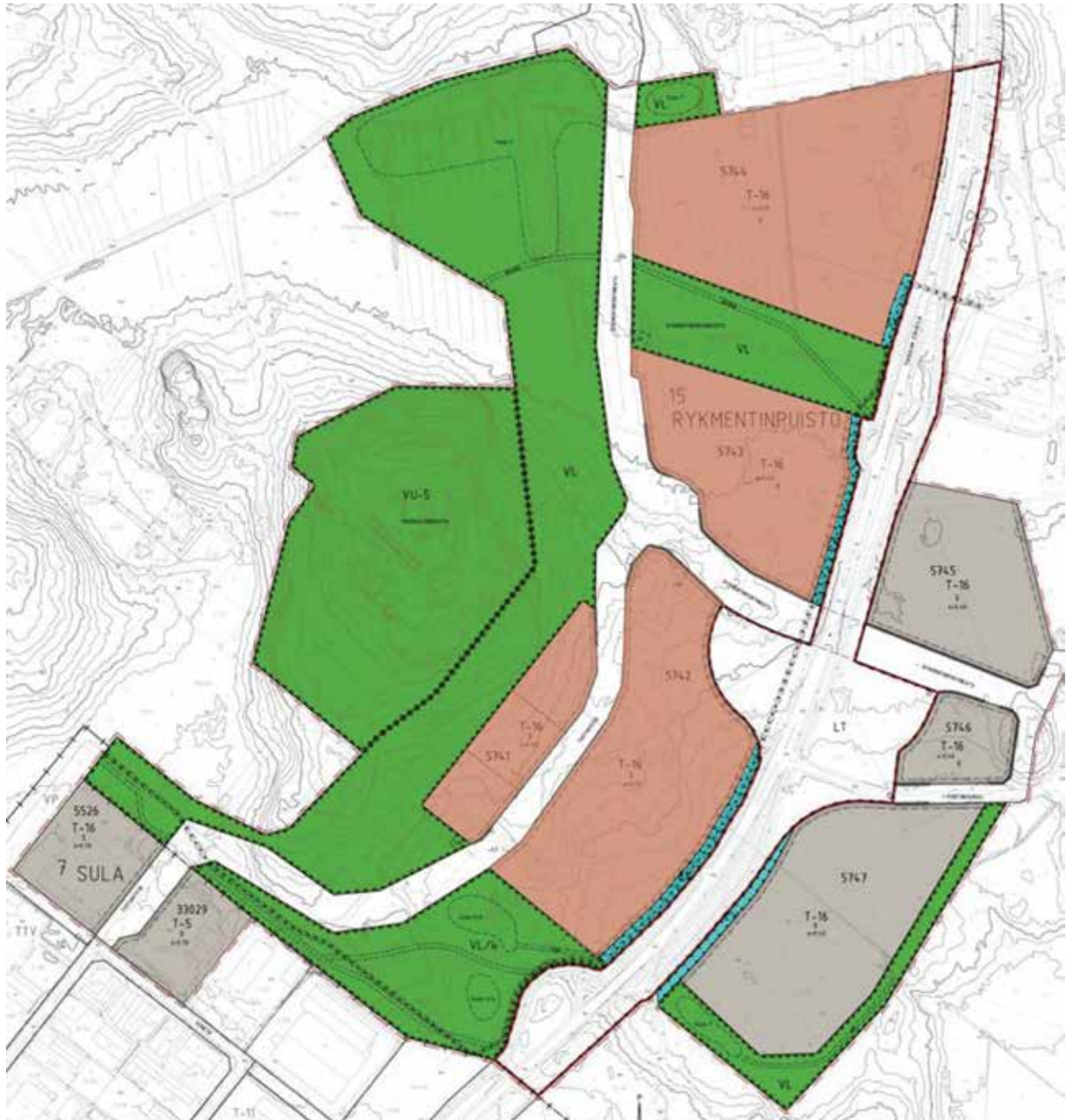
Elinvoiman edistämiseksi on muodostettu Kasvutiimi, jossa on edustajia eri palvelualueilta, mm. elinkeinopalvelut, maankäyttö, kaavoitus, yhdyskuntateknikka sekä työllisyyspalvelut. Kasvutiimi varmistaa näin monipuolisen elinkeinopalvelun, myös ennakoi erilaisia yrityshankkeita sekä tukee yrityksiä erilaisissa laajentumistarpeissa.

– Yritysvierailut ovat mukavasti laajentaneet näkökulmaa ja olemme toteuttaneet niitä covid-19 -pandemian sallimissa puitteissa, toteaa maankäyttöneuvottelija **Timo Mattila**.

Focus-alue on Tuusulan tulevaisuuden vetovoimatekijä, jonka profilointityö on jo aloitettu. Etelä-Tuusulaan on kohdistunut paljon kysyntää viime vuosina, mutta tarjottavaa ei juurikaan ole ollut.

– Etelä-Tuusulan uudet työpaikka-alueet Sula I ja toivottavasti myös Rykmentinportti ovat kuluvana vuonna tulossa myyntiin. Jokelan ja Kellokosken työpaikka-alueisiin kiinnostusta on ollut tasaisesti, kertoo yritysasiainjohtaja **Toni Popovic**.

Tuusulan loistava logistinen sijainti pääkaupunkiseudun kupeessa ja lentokentän läheisyys ovat huomattava etu sijoittuville yrityksille. Rykmentinportti ja Sula I mahdollistavat isommatkin yrityshankkeet suuren tonttikoon vuoksi.



– Kyselyjä on jo tullut ja neuvotteluja on käynnissä, vaikka markkinointia ollaan vasta aloittelemassa. Kasvutiimi pystyy vastaamaan kyselyihin nopeastikin loistavalla yhteistyöllä, toteaa elinvoimajohtaja **Kristiina Salo**.

Tuusulan uusi työpaikka-alue Rykmentinportti on merkittävä alue pääkaupunkiseudun kupeessa ja mahdollistaa isotkin hankkeet suuren tonttikoon vuoksi.

Elinvoimajohtaja
Kristiina Salo
040 314 3019
kristiina.salo@tuusula.fi

Yritysasiainjohtaja
Toni Popovic
040 314 4406
toni.popovic@tuusula.fi

Tuusula rakentaa / Tilapalvelut



Tuusulan lukio ja monitoimitalo Monio. Havainnekuva. Kuva: Aarti Ollilla Ristola Arkkitehdit Oy

Maailmanluokan Monio

Uuden oppimisympäristön ja monitoimitalon suunnittelu on valmistunut arkkitehtuurikilpailun voittaneen työn pohjalta. Koko Tuusulan ja erityisesti Hyrylän keskustan sykkivän sydämen rakentaminen uuden keskusaukion reunalle alkaa kesällä 2021.

Monio on kulttuurikunnassa Tuusulan väylän varrella todellisella maamerkkipaikalla: ohikulkijat eivät voi olla huomaamatta komeaa, kolmikerroksista hirsirakennusta, joka on tehty kotimaisista rakennusmateriaaleista ja edustaa maailmakuulua suomalaista arkkitehtuuria. Puurakentaminen vahvistaa Tuusulan kuuluisaa ja perinteikästä puurakentamisen historiaa sekä tukee ilmastonmuutoksen hillinnän periaatetta kunnassamme.

Rakennuksesta tulee kaikkien kuntalaisten ikioma olohuone, jossa musiik-

kiopisto voi järjestää kahvikonsertteja ja taidekoulu näyttelyitä - Tuusula toteuttaa elämisen taidetta, eikä vain puhu siitä. Monioon tulee uusien lukiotilojen lisäksi kauan kaivattuja esittävän taiteen tiloja tanssista konsertteihin ja näytelmistä runonlausuntaan sekä video- ja elokuvaesityksiin. Monio kulttuurikeskuksena tukee Tuusulan vetovoimaa ja lisää pitovoimaa; antaa syytä asua Tuusulassa ja syytä saapua Tuusulaan. Rakennuksen toiminnoiltaan monimuotoiset sisätilat ovat tärkeässä roolissa yhdessä ulkotilojen ja Rykmentipuiston muun ympäristön kanssa tuke-
massa lukiolaisten opintoja ja kuntalaisten kulttuuriharrastuksia.

Monion sisääntuloaulassa hyödynnetään taidetta ja alueen varuskuntahistoriaa.

Monio ja urheilupuisto

Monion lukiolaiset hyödyntävät liikuntapalveluita urheilupuistossa ja polskivat uimahallissa. Hyrylän keskustan painopiste siirtyy tulevaisuudessa Monion myötä myös Urheilupuiston suuntaan. Urheilupuistoon voidaan saada perinteisten lajien lisäksi nuorille tärkeitä uudempia urheilulajeja, esimerkiksi skeittaus, skuuttaus ja kiipeily. ●

Rykmentinpuiston monitoimikampus

Rykmentinpuiston monitoimikampus sijoittuu Etelä-Tuusulaan uudelle asuinalueelle, jolle rakennetaan eniten uusia asuntoja. Rykmentinpuiston monitoimikampus toimii Monion ohella alueensa keskuksena, jossa toimii opetuksen ja kulttuurin palveluita.

Monitoimikampuksen pääsisäänkäyntiaukio etelästä nähtynä. Havainnekuva. Kuva: Arkkitehtitoimisto Lehto Peltonen Valkama Oy



Uudisrakennus tulee valmistuttuaan korvaamaan sisäilmaongelmaiset sekä tiloiltaan vanhentuneet Hyökkälän ja Hyrylän koulukeskukset sekä tiloiltaan vanhentuneen Mikkolan koulun perusopetuksen sekä vaativan erityisopetuksen.

Palveluverkkosuunnitelman 2019–2026 mukaan uutta koulua suunniteltaessa lähtökohtana on 3-sarjainen alakoulu ja 8-sarjainen yläkoulu yhteensä, n. 920 oppilasta sekä vaativaa erityisopetusta n. 100 oppilaalle. Lisäksi koulun yhteyteen rakennetaan tilat kahdelle esikouluryhmälle (42 esikoululaiselle) ja suunnitellaan varaus myös päiväkodille.

Uudet, koulun tilalliset ratkaisut suunnitellaan siten, että ne ovat monimuotoisia, muuntuvia ja tehokkaita toiminnan ja tilankäytön suhteen sekä käyttäjien eri tarpeet huomioivia.

Piha-alueiden opetuskäytön mahdollisuuksiin ja käytön turvallisuuteen kiinnitetään erityistä huomiota helppohoitaisuuden ohella. Suunnittelussa huomioidaan mahdollisuudet laajentaa oppimisympäristöjä koulun tilojen ulkopuolelle.

Tilat suunnitellaan siten, että kuntalaiset ja eri harrasteryhmät voivat käyttää niitä mahdollisimman joustavasti.

Rykmentinpuiston monitoimikampus sijoittuu myös lähelle urheilukeskuksen palveluja. Palveluja tullaan käyttämään muun muassa koululiikunnassa.

Rykmentinpuiston monitoimikampus on osa perusopetuksen uudistuvaa palveluverkkoa. Alueen oppilaat ohjautuvat tällä hetkellä Kirkonkylän, Hyökkälän, Mikkolan ja Hyrylän kouluihin. Rykmentinpuiston alueen rakentuminen aiheuttaa myös alueen lapsimäärän kasvua.

Rykmentinpuiston monitoimikampus rakennetaan Tuusulan kunnan omistukseen. Hanke toteutetaan elinkaarihankkeena.

Elinkaarimallissa kunta hankkii tarvitsemansa tilat kilpailuttamalla kokonaistaloudellisesti edullisimman vaihtoehdon ja palveluntuottajan. Palvelun tuottaminen kattaa suunnitteluratkaisun kehittämisen, investoinnin toteutuksen laatu-, kustannus- ja aikatauluvastuineen, sekä myös kohteen huollon ja ylläpidon.

Tarjouskilpailun voittamiseksi palveluntuottajien on panostettava hankkeiden hyvään, investointi- ja ylläpitokustannuksia säästävään suunnitteluun ja kehitettävään innovatiivisiin, energiatehokkaita ja vähähiilisiä ratkaisuja.

Elinkaarimallissa palveluntuottajalla on suunnittelun ja toteutuksen jälkeinen ylläpitovastuu tyypillisesti 20 vuotta. ●

"Kestävän kehityksen tavoitteiden mukaisesti uudet kiinteistöt varustetaan sähköautojen latauspisteillä ja kiinteistöjen katoille asennettavilla aurinkovoimaloilla. Lämmitysenergia tullaan tuottamaan 100 prosenttisella hiilineutraalilla kaukolämmöllä ja kiinteistöissä tullaan käyttämään 100 prosenttisella vihreää sähköä. Riihikallion monitoimikampusessa tullaan lisäksi käyttämään myös maalämpöä lämmitykseen. Suunnittelua ohjataan hiilijalanjälkilaskennan avulla kiinnittäen huomiota muun muassa rakennuksen materiaalivalintoihin ja purettavien koulujen materiaalien kierrätykseen. Suurin osa uusista kiinteistöistä saavuttaa A-energialuokan ja kalustehankinnoissa huomioidaan kestävyys ja vähäpäästöisyys."



Riihikallion monitoimikampuksen sisänäkökymä keskusaulasta. Havainnekuva. Kuva: Arkkitehtitoimisto Lehto Peltonen Valkama Oy

Riihikallion monitoimikampus

Riihikallion koululle sijoitettiin kesällä 2019 väistötilat (2040 brm²) korvaamaan osan sisäilmaongelmien takia suljetuista koulutiloista. Väistötiloissa mahtuu opiskelemaan 450 oppilasta.

Uuden Riihikallion monitoimikampuksen hankesuunnitelma hyväksyttiin Tuusulan kunnan valtuustossa 6.4.2020 ja alueen asemakaavamuutos 5.10.2020. Kaavamuutos sai lainvoiman vuoden 2021 alussa. Uudessa kaavassa koulutonttia on laajennettu n. 0,9 ha pohjoisen ja luoteen suuntaan.

Viimeisimpien oppilasmääräennusteiden perusteella oppilasmäärät, myös Riihikallion alueella, tulevat pienentymään merkittävästi tulevien lähivuosikymmen-

ten aikana. Tämän vuoksi hankesuunnitelmaa ja koulun mitoittava oppilasmäärää ryhdyttiin vuoden vaihteessa 2020–2021 vielä tarkistamaan. Koulu suunnitellaan n. 800 oppilaalle ja yhdelle esikouluryhmälle.

Uudet koulun tilalliset ratkaisut suunnitellaan siten, että ne ovat monimuotoisia, muuntuvia ja tehokkaita toiminnan ja tilankäytön suhteen. Piha-alueiden opetus- ja käytön mahdollisuuksiin ja käytön turvallisuuteen kiinnitetään erityistä huomiota. Suunnittelussa huomioidaan mahdollisuudet laajentaa oppimisympäristöjä koulun tilojen ulkopuolelle.

Monitoimikampus-rakennus tulee tarjoamaan tiloja vapaa-ajan toiminnalle myös koulun toiminta-ajan ulkopuolella. Tilasuunnittelun tavoitteena on tilojen monikäyttöisyys ja tilojen muuntojoustavuus palvelevan mahdollisia eri käyttäjäryhmiä kuntalaisten olohuoneena yhteisenä oppimis- ja harrastusympäristönä.

Nykyinen liikuntasalirakennus peruskorjataan ja se tulee palvelemaan sekä koulun, päiväkodin että iltapäiväkerhon tarpeita. Lisäksi liikuntasali on varattavissa myös kuntalaisten käyttöön.

Koulun piha-alueesta on tarkoitus rakentaa lähiliikuntapaikka, joka palvelee koko alueen yhteisöä. Koulutontti liittyy hienoon ja suosittuun Pellavamäen virkistysalueeseen ja tarjoaa koulun oppimisympäristösuunnittelulle upeita mahdollisuuksia.

Riihikallion kampuksen on kaavailtu valmistuvan 2024. ●



Riihikallion monitoimikampuksen ulkonäkökymä katsomosta. Havainnekuva. Kuva: Arkkitehtitoimisto Lehto Peltonen Valkama Oy

Martta Wendelin päiväkot

10-ryhmäisen Martta Wendelinin nimikkopäiväkodin toteutuksessa on siirrytty rakentamisvaiheeseen. Päiväkoti rakentuu Tuusulanväylän viereen, Mikkolan koulun eteläpuolelle, aikaisemmin rakentamattomaan koivikkoon. Päiväkoti rakennetaan massiivipuisista CLT-elementeistä lehtikuusipinnoitteisena.

Päiväkodin asemakaavan laadinnan yhteydessä kaavoitettiin päiväkodin eteläpuolelle myös kevyenliikenteen reitti, Tarulinnanpolku. Polku nimettiin lasten antamien ehdotusten perusteella. Rakennuksen suunnittelussa on hyödynnetty osallistavaa suunnittelua ja työpajoja, lasten ajatuksia päiväkodista on kuunneltu.

Suunnittelussa on noudatettu Iloisen oppimisen Tuusula - oppimisympäristöjen suuntaviivat -käsikirjaa sekä palveluverkkosuunnitelman mukaisia linjauksia. Tavoitteena on ollut lasta kehittävä, oppimista edistävä ja turvallinen sekä terveellinen päiväkot. Lisäksi tavoitteena on ollut mahdollisimman monikäyttöiset ja muuntojoustavat tilat.

Päiväkodin liikuntasali on suunniteltu siten, että päiväkodin lisäksi tiloja voivat käyttää paikallinen sirkuskoulu ilma-akrobatian ja sirkustaiteen opetuksessa.

Lasten leikkipihan suunnittelussa on hyödynnetty vihreän koulupihan periaatteita. Pyrkimyksenä on ollut säilyttää piha mahdollisimman laajasti luonnonmukaisena. Pihan suunnittelussa on huomioitu myös päiväkodin erityislapsat.

Rakennuksen sisätiloissa on hyödynnetty Wendelinin kuva-aiheita ja värimaailmaa. Suunnittelua on tehty yhteistyössä Martta Wendelin säätiön ja Tuusulan museon edustajien kanssa.●



Päiväkoti rakennusvaiheessa. Kuva: Mikko Metso / Aikatallennus Oy



Martta Wendelin havainnekuva. Kuva: AFKS Oy



Martta Wendelin julkisivun havainnekuva länteen. Kuva: AFKS Oy



Kirkonkylän kampuksen sisänäkömä. Havainnekuva. Kuva: Arkkitehtitoimisto Lehto Peltonen Valkama Oy

Kirkonkylän kampus

Kirkonkylän kampuksen rakennussuunnittelu on meneillään. Valmistuttuaa rakennus tulee olemaan yhteinen kampus 450 suomenkieliselle ja ruotsinkieliselle oppilaalle (0.–6.-luokat) sekä noin 190 päiväkotikäiselle lapselle. Monitoimikampuksen tilat suunnitellaan siten, että ne mahdollistavat kampuksen tilojen käytön myös kuntalaistoiminnan tarpeisiin.

Hanke perustuu kunnanvaltuuston mukaiseen päätökseen Tuusulan kunnan palveluverkkosuunnitelmasta sekä kesäkuussa 2018 valtuustossa hyväksytyyn hankesuunnitelmaan.

Uudisrakennus tulee valmistuttuaan korvaamaan nykyisen sisäilmaongelmien vuoksi käytöstä poistetun Kirkonkylän koulukiinteistön sekä jo puretun Mattilan päiväkodin. Lisäksi hanke tulee korvaamaan Etelä-Tuusulan palveluverkkosuunnitelman mukaan poistuvia päiväkotikiinteistöjä yhdessä uudisrakennuksena toteutettavan Martta Wendelin päiväkodin kanssa.

Uudisrakennuksen suunnittelun lähtökohdissa korostuvat tilojen joustavuus, monikäyttöisyys ja muuntojoustavuus, yhteisöllisyys, yhdessä toimiminen sekä yksilötyö.

Kampus toteutetaan nykyiselle Tuusulan kunnan omistamalle koulutontille. Koulun viereiselle tontille laadittiin varaus liikuntapaikalle myöhempää toteutusta varten asemakaavan yhteydessä.

Kesän 2018 aikana on koulutontille sijoitettu kaksi väistötilarakennusta. Väistötilarakennukset poistetaan, kun koulutoiminta voidaan siirtää valmistuneisiin tiloihin.

Nykyisille, koulutontilla oleville koulu- ja asuinrakennuksille on myönnetty purkuluvat. Rakennukset puretaan uudisrakennuksen toteuttamiseksi. ●

Kadut ja puistot

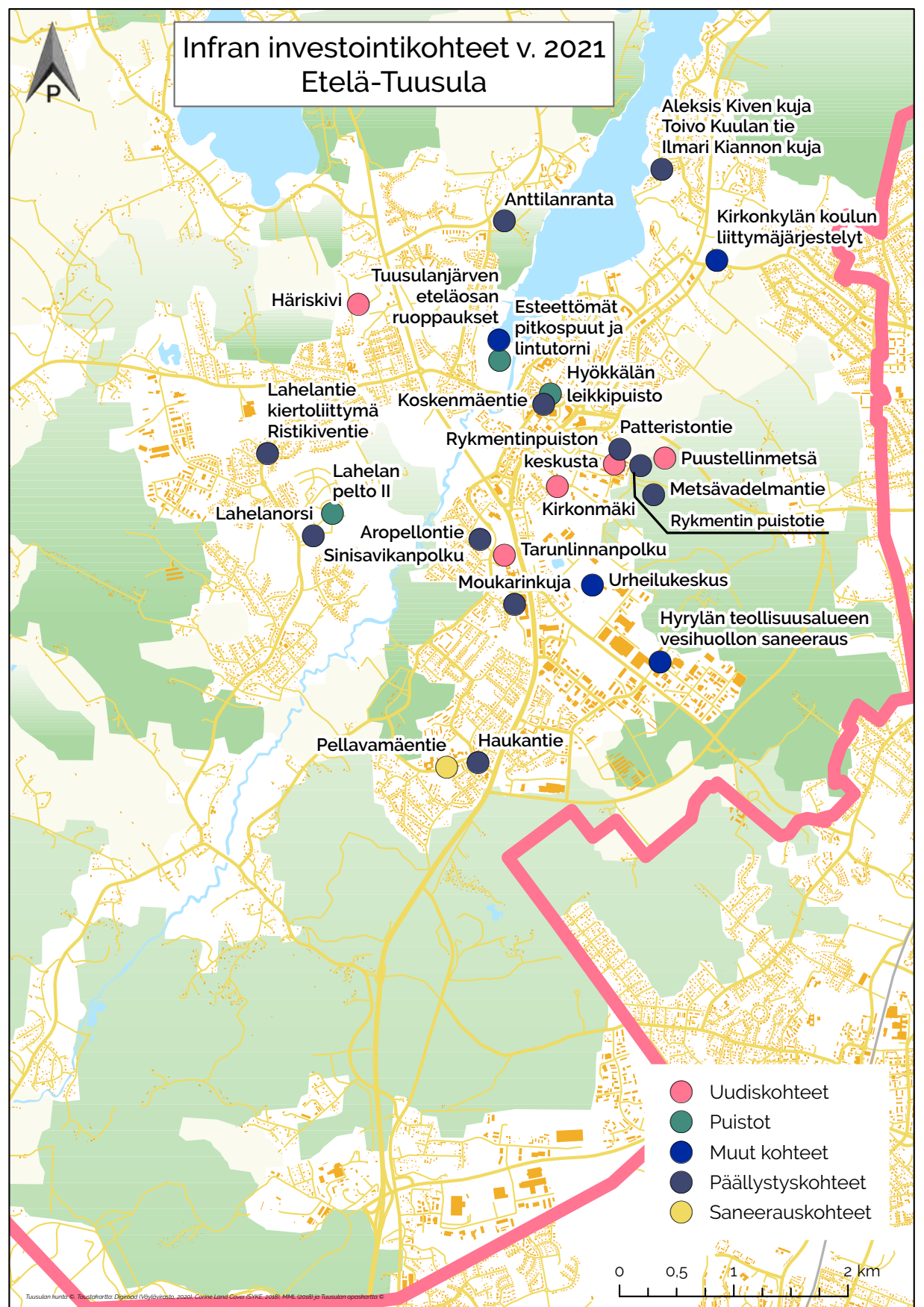
Tuusulassa rakennamme vuonna 2021 katuja, vesihuoltoa ja puistoja 14,1 miljoonalla eurolla. Rakentamisen painopiste on muutaman viime vuoden tapaan edelleen Etelä-Tuusulassa, mutta myös Kellokoskella on käynnissä merkittäviä saneeraustöitä.

Uudisrakentamisen ja vanhan saneeraamisen ohella pyrimme ylläpitämään jo rakennettua infraa. Hoidettavia puistoja kunnassa on 25 ha, muita viheralueita 59 ha, katuja 270 km ja jalan- kulun ja pyöräilyn reittejä 213 km. Kunnan omien investointihankkeiden ohessa osallistumme osallistuvan budjetoinnin (osbu) hankkeisiin.

Etelä-Tuusula

Kadut ja tiet

- **Puustellinmetsä.** Rakennamme viimeiset Puustellinmetsän asemakaava-alueen kadut Marjamatkankaaren alueella. Kohteeseen on suunniteltu hiilineutraalin asuinrakentamisen koe-kohdetta. Lisäksi teemme alueella pieniä viimeistelytöitä.
- **Rykmentinpuiston keskusta.** Jatkamme alueen katujen rakentamista. Vuorossa on hidaskaduksi suunniteltu Varusmiehentie, jonka varteen on kaavailtu mm. Rykmentinpuiston monitoimikampusta.
- **Kirkonmäki.** Saneerataan vanha Tykkitie asemakaavan mukaisesti ja liitetään idästä Rykmentintielle.
- **Tarulinnanpolku.** Rakennetaan uusi kevyen liikenteen yhteys Tuusulan väylän ja Pellavamäentien välille. Yhteys liittyy Martta Wendelinin päiväkodin rakennushankkeeseen.
- **Häriskivi.** Aloitetaan uuden Häriskiven asuinalueen kunnallistekniikan rakennustyöt. Alueesta rakentuu noin 800 asukkaan pientalovaltainen asuinalue.
- **Pellavamäentie.** Pellavamäentie saneerataan välillä Kauriintie-Sotkantie. Tässä yhteydessä uusitaan katuinfra ja täydennetään kevyen liikenteen verkostoa rakentamalla kevytväylä tien eteläpuolelle. Hanke liittyy Riihikallion koulun uudisrakennushankkeeseen ja sen edellyttämiin infran muutostöihin.
- **Kirkonkylän koulun liittymäjärjestelyt.** Kirkonkoulun koulun uudisrakennushanke edellyttää liikennejärjestelyjen muutosta Tuusulantiellä uusien liittymäjärjestelyjen vuoksi.
- **Urheilukeskus.** Urheilukeskuksen suunnitellun BMX-radan viereen rakennetaan kaavan mukainen yleinen pysäköintialue.



Vesihuolto

- **Hyrylän teollisuusalueen vesihuolto.** Hyrylän teollisuusalueella saneerataan vanhaa vesijohtoa ja uusitaan viemäreitä. Viemäreiden uusimisen yhteydessä kasvatetaan niiden kapasiteettia ottaa vastaan Rykmentinpuisto III työpaikka-alueella muodostuvat jätevedet.

Puistot

- **Lahelanpelto II.** Asuinalueelle rakennetaan Murupuiston ja Kaffepaussin puistot.
- **Hyökkälän leikkipuisto.** Leikkipuisto saneerataan. Puistoon asennetaan uudet leikkivälineet ja valaistus.
- **Esteettömät pitkospuut ja lintutorni.** Tuusulanjärven eteläosan vanhat pitkospuut ja lintutorni korvataan uudella esteettömyysvaatimukset täyttävällä pitkospuulla ja lintutornilla.

Muut kohteet

- **Tuusulanjärven eteläosan ruoppaukset.** Tuusulanjärvellä tehdään ruoppauksia järven eteläosassa ja Tuuskoto-Gustavelund välillä. Eteläosan ruoppauksilla poistetaan turvepalteita, joille on alkanut kasvaa puustoa uhaten näin alueen säilymistä avoimena ja sen suojeluarvoja. Tuuskoto-Gustavelund välin ruoppauksilla pyritään edistämään alueen järven virkistyskäyttöä. Ruoppausten edellytyksenä on, että niille saadaan ympäristölupa.

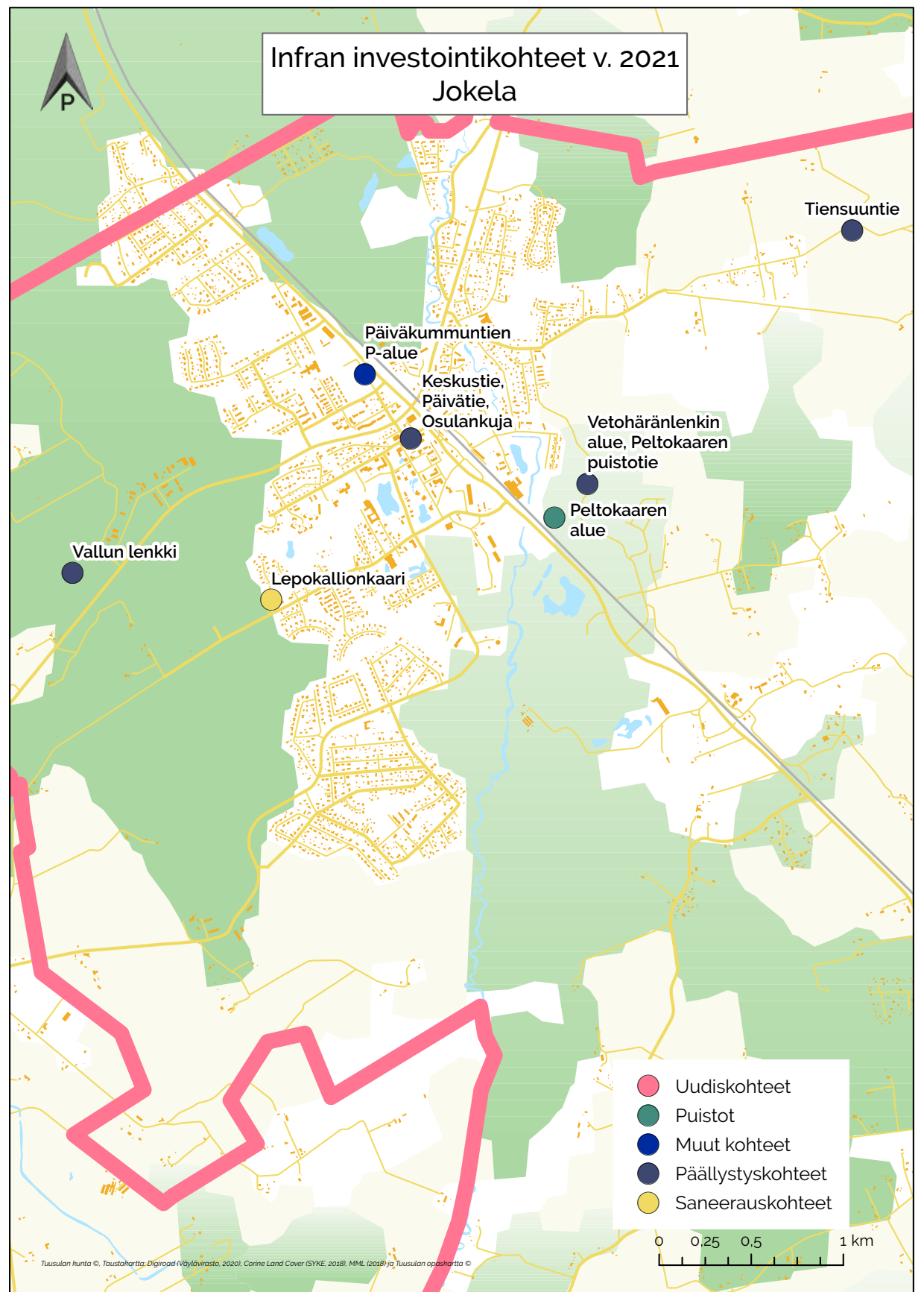
Jokela

Kadut ja tiet

- **Lepokallionkaari.** Katu ja sen alainen infra saneerataan.
- **Päiväkummun P-alue.** Päiväkummuntien nykyistä pysäköintiä selkeytetään järjestämällä alueen pysäköinti uudelleen.

Puistot

- **Lilly Kajanus-Blennerin puisto.** Rakennetaan lopulliset pinnat ja valaistus sekä asennetaan leikki- ja liikuntavälineet Peltokaaressa.



Kuva: Kari Kohvakka

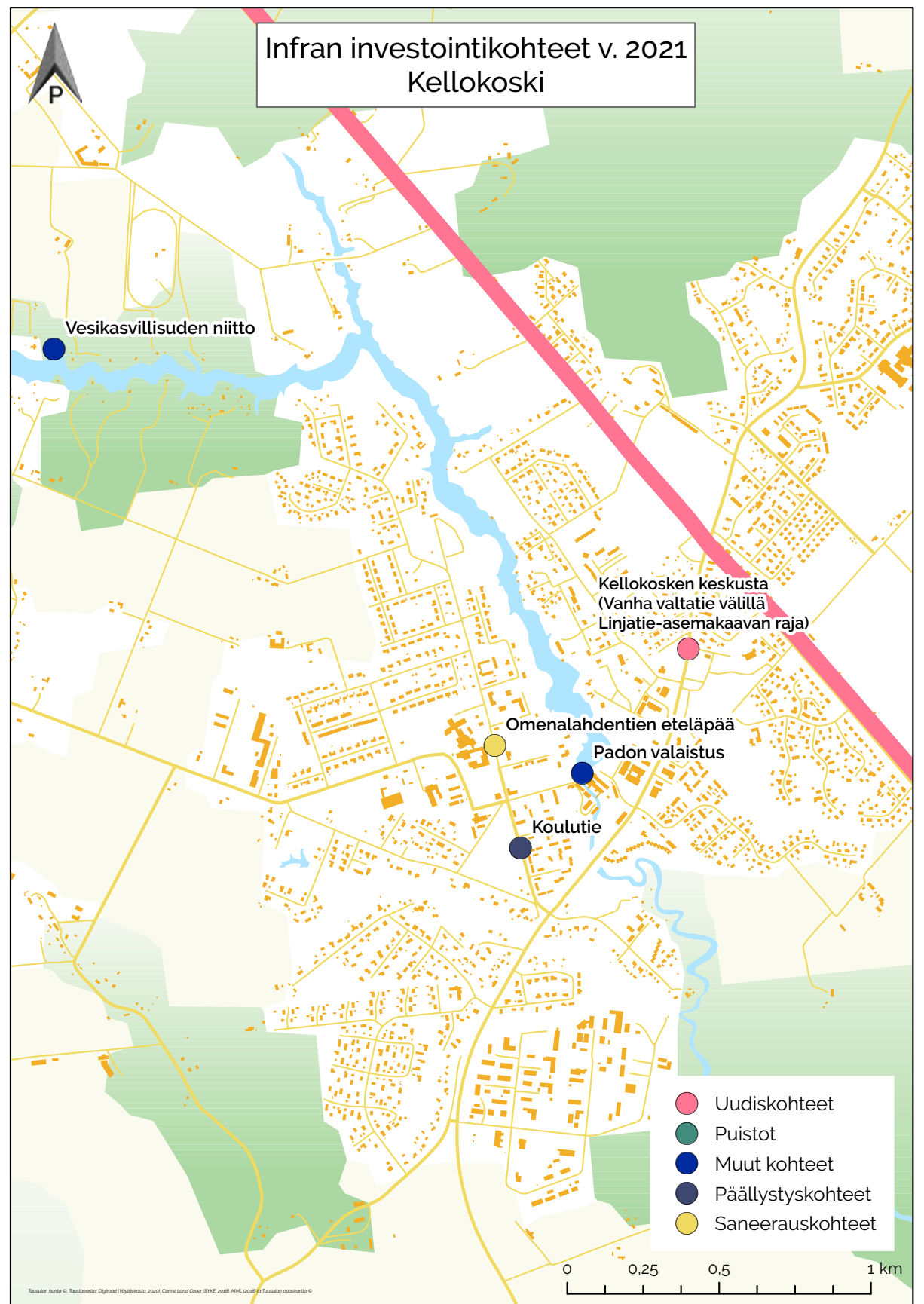
Kellokoski

Kadut ja tiet

- **Kellokosken keskusta.** Jatketaan Vanhan valtatie saneerausta ja kaavan mukaisten uusien väylien rakentamista.
- **Omenalahdentie.** Omenalahdentien eteläosa saneerataan välillä Koulutie-Hämeenojantie. Saneerauksen yhteydessä uusitaan jätevesi- ja hulevesiviemärit ja valaistus sekä täydennetään kevyen liikenteen yhteyksiä.

Muut kohteet

- **Keravanjoen niidot.** Vesikasvillisuuden niittoja jatketaan Keravanjoessa välillä kunnan rantasauna-Niittykulmantie.
- **Patoalueen valaistus.** Keravanjoen voimalaitospadon ympäristön viihtyisyyttä kehitetään asentamalla alueelle kausivalaistus.



Jokelaan avataan kesällä uusi toiminnallinen puisto

Lilly Kajanus-Blennerin puisto sijaitsee Jokelan Peltokaaren alueella, ja se on kooltaan noin kahdeksan hehtaaria. Puisto tarjoaa monipuolisia toimintoja vauvasta vaariin. Se täydentää Peltokaaren alueen viherkäytävien verkostoa. Lilly Kajanus-Blennerin puiston suunnittelemisessa ja rakentamisessa on huomioitu esteettömyys.

Lilly Kajanus-Blennerin puiston alueella on aiemmin ollut laakeat viljellyt pellot. Tuusulan kunta on rakentanut alueelle jo aiempina vuosina kunnallistekniikan, ja nyt on ollut puiston rakentamisen vuoro.

– Lilly Kajanus-Blennerin puisto on vuoden kärkihankkeitamme. Puiston ympärille muodostuu asuinalue, jonka tonttimyynti käynnistyy toden teolla puiston valmistuttua, valottaa kunnanpuutarhuri **Riitta Kalliokoski**. - Jokelasta tontin itselleen ostavat pääsevät nauttimaan valmiista puistosta jo talonsa rakentamisvaiheessa.

Puistoa on rakennettu kestävän kehityksen periaattein. Maamassoja on käytetty kumpujen rakentamiseen, jotka metsitetään hiilineutraalisuuden parantamiseksi. Puistoon rakennetaan myös vesiaihe, jonka avulla käsitellään alueella syntyneet hulevedet.

Kohtauspaikka kirsikkapuiden katveessa

Puistoon rakennetaan leikkialueita, joista löytyy perinteisempien leikkivälineiden lisäksi muun muassa ulkosoittimia sekä vauhdikas vaijeriliuku. Viereiseen kirsikkapuistoon voi kokoontua leikin lomassa

piknikille. Lisäksi puistoon luodaan ainutlaatuinen oppimisympäristö, jota päiväkodit ja koulut voivat hyödyntää opetuksessa. Leikkipuiston välittömässä läheisyydessä on monipuolinen kuntoilualue, jossa voi kuntoilla yhdessä lasten kanssa tai piipahata lenkin lomassa. – Vihreän puiston rakentamisessa on huomioitu kuntalaisten toiveet monipuolisesti. Toivomme, että tästä puistosta muotoutuu mieluisa olohuone kaikille, toteaa Kalliokoski.

Kuka ihmeen Lilly Kajanus-Blenner?

Peltokaaren alueelle rakentuva uusi puisto on saanut nimensä Jokelassa 1900-luvun alussa vaikuttaneen **Lilly Kajanus-Blennerin** mukaan. Kajanus-Blenner on Tuusulanjärven taiteilijayhteisön jäsenen aikalaisia.

Säveltäjä **Robert Kajanuksen** tytär Kajanus-Blenner oli lahjakas ja tunnettu harputaiteilija. Hänen puolisonsa **Johannes Blenner** oli puolestaan Jokelan tiilitehtaan ja kartanon omistaja.

Jokelan kartano tunnettiin kulttuuririkkaasta toiminnastaan, jonka annista nauttivat muun muassa **Jean Sibelius**, **Eino Leino** ja **Akseli Gallen-Kallela**. ●



Lilly Kajanus-Blennerin puisto valmistuu kesän 2021 aikana. Jos rakentaminen pysyy aikataulussa, puiston avajaisia vietetään heinäkuussa Tuusula-viikon aikana.

Seuraa kunnan tiedotuskanavia.



LILLY
KAJANUS-BLENNERIN
PUISTO

Lisätietoa
www.virtuaalituusula.fi

Tuusulanjärven tienoot kohenevat lähivuosina

Tuusulanjärven virkistyskäyttömahdollisuudet paranevat lähivuosina, kun järven ympärille luotu kehittämisohjelma valmistuu. Tahtotila on yhteinen. Tuusulan kunta kohentaa ranta-alueita yhteistyössä asukkaiden ja naapurikuntien kanssa.

Kenellekään ei liene epäselvää: Tuusulanjärvi on koko keskisen Uudenmaan helmi. Esimerkiksi Sarvikallion virkistysalue on lisännyt viimeisen vuoden aikana suosiotaan.

Kävijät eivät ole vain keskiuusmaalaisia. Heitä on saapunut laajalti koko Uudenmaan alueelta.

Aloite Tuusulanjärven kehittämisohjelman käynnistämiseen tuli alun perin asukkailta.

– Kuntalaisilla oli lukuisia toiveita järven virkistysmahdollisuuksien kohentamisesta, vahvistaa kaavasuunnittelija **Terhi Wermundsen**. – Suunnitelmia on käyty läpi yhteistyössä asukkaiden, maanomistajien ja naapurikuntien kanssa.

Pian neljä vuotta käynnissä ollut kehittämisohjelma on kattava. Ohjelman pohjalta laadittavan virkistyskäytön yleissuunnitelman on määrä valmistua vuoden loppuun mennessä.

Toteutuuko yhtenäinen Tuusulanjärven kiertävät reitti?

Yleissuunnitelma on mannaa muun muassa kaikille järveä ympäri kiertäville. Suunnitelman kärkitavoitteisiin kuuluu Tuusulanjärven ympäri kulkevan yhtenäisen kulkureitin luominen.

– Ylikunnallisia ulkoilureittejä ja yhteyksiä pitää parantaa ja rakentaa. On tärkeää, että selvitys kuvaa tärkeimmät yhteystarpeet, toteaa vapaa-aika palveluiden päällikkö **Risto Kanerva**. – Tietenkin olisi hienoa, että Kerava, Järvenpää ja Tuusula ryhtyisivät yksissä tuumin toteuttamaan katkeamatonta ulkoilureittiyhteyttä Tuusulanjärven itäpuolelle.

Kanerva muistuttaa, että osa kehityskohteista vie enemmän aikaa ja osa vähemmän riippuen muun muassa maanomistuksista ja kaavallisista valmiuksista.

Monta uudistusta on jo tehty

Tuusulanjärven kehittämisohjelmasta on ollut jo nyt iloa kuntalaisille. Kanerva muistuttaa, että osa toimista on toteutettu jo ennen yleissuunnitelman valmistumista.

Esimerkiksi Anttilanrannan virkistyskäyttömahdollisuudet kohenivat ratkaisevasti, kun rantaan valmistui hiljan piknikalue. Myös Fjällbon puoleista ranta-aluetta on kehitetty virkistyskäyttöön, ja veneilijöille on kunnostettu venevalkamia.

Esteetön lintutorni on ainoa laatuaan

Tuusulanjärven rannalle Tuusulan joki-laaksoon on kohoamassa ensimmäinen es-



Seuraa Tuusulanjärven kehittämisohjelman etenemistä ja kehittämiskohteita verkkosivuilla osoitteessa:

www.tuusula.fi/tuusulanjarvi

teetön lintutorni. Hanke on osa Tuusulanjärven kehittämisohjelman toimenpiteitä. Työ on jo pitkällä.

– Suunnitelmia viimeistellään siten, että hanke voidaan kilpailuttaa. Lintutorni vaatii vielä rakennusluvan, ja tältä osin lupahakemus on vireillä, valottaa yhdyskuntatekniikan päällikkö **Petri Juhola**. – Otollisinta olisi, jos pääsisimme rakentamaan tämän vuoden loppukesästä, mutta viimeistään seuraavana talvena.

Esteetön lintutorni on ainoa laatuaan. Tuusulanjärven rannalla Järvenpään puolella on niin sanottu perinteinen lintutorni.

– Nyt suunnitteilla oleva esteetön lintutorni mahdollistaa pääsyn kohteeseen myös sellaisille käyttäjäryhmille, joilla on jokin liikkumista rajoittava tekijä. Se palvelee myös lastenrattailla kulkevia. ●



Tiedätkö, mitä pihanurmesesi alla piilee?

Lue lisää
[www.tuusula.fi/
tonttijohtosaneeraus](http://www.tuusula.fi/tonttijohtosaneeraus)



Vesilaitosyhdistys
Vattenverksföreningen VVY

Tuusulan Vesi saneeraa

Tuusulan Vesi saneeraa vuosittain vesijohtoja ja viemäreitä. Seuraavina kohteina ovat vuorossa Sulan teollisuusalueella Teollisuustie-Telitie-Neliökuja ja Hyrylässä Suutarintie. Vesijohtoa saneerataan alustavan aikatauluarvion mukaan tämän vuoden aikana myös Pähkinämäentiellä välillä Aropellontie-Sahatie. Jokelassa saneerausvuorossa on seuraavana Askolinintie.

Saneerausaikataulut joudutaan usein sovittamaan muiden töiden ehdoilla. Kun vesilaitos saneeraa vesijohtoa, tulee kustannuksia myös asiakkaalle, kun teknisistä syistä on saneerattava myös osa asiakkaan tonttijohtoa. Vaikka menoerä usein harmittaa, on kaikkien etu, että vanhat vesijohdot saneerataan etenkin tien alta ajoissa. Kustannukset hätäkorjaukselle ovat usein moninkertaiset.

Kiinteistön ja vesihuoltolaitoksen vastuuraja on vesijohtoverkon osalta runkovesijohdossa. Jätevesi- ja hulevesiverkoston osalta vastuuraja on runkoviemäriässä tai liitoskaivossa. Tonttijohtojen saneeraus kannattaa tehdä ajoissa, koska vakuutuskaan ei välttämättä korvaa vahinkoa. Kiinteistön arvon nousu ja oman omaisuuden turvaaminen onkin hyvä motiivi saneeraushankkeelle. Kiinteistöjen vesijohdot ja viemärit kannattaa saneerata viimeistään, kun katualueella saneerataan vesihuoltoverkostoa. Yleissääntönä voi pitää, että hyvin tehdyt tonttijohtot kestävät noin 50 vuotta. ●

Löydät kaikki sähköiset asiointikanavat www.tuusula.fi/vesiasiakkaalle

Asiakaspalvelun tavoittaa arkisin myös numerosta **040 314 3577 klo 9-15.**



Saneerauskohteet 2021-22 Etelä-Tuusula



Saneerauskohde 2021-22 Jokela

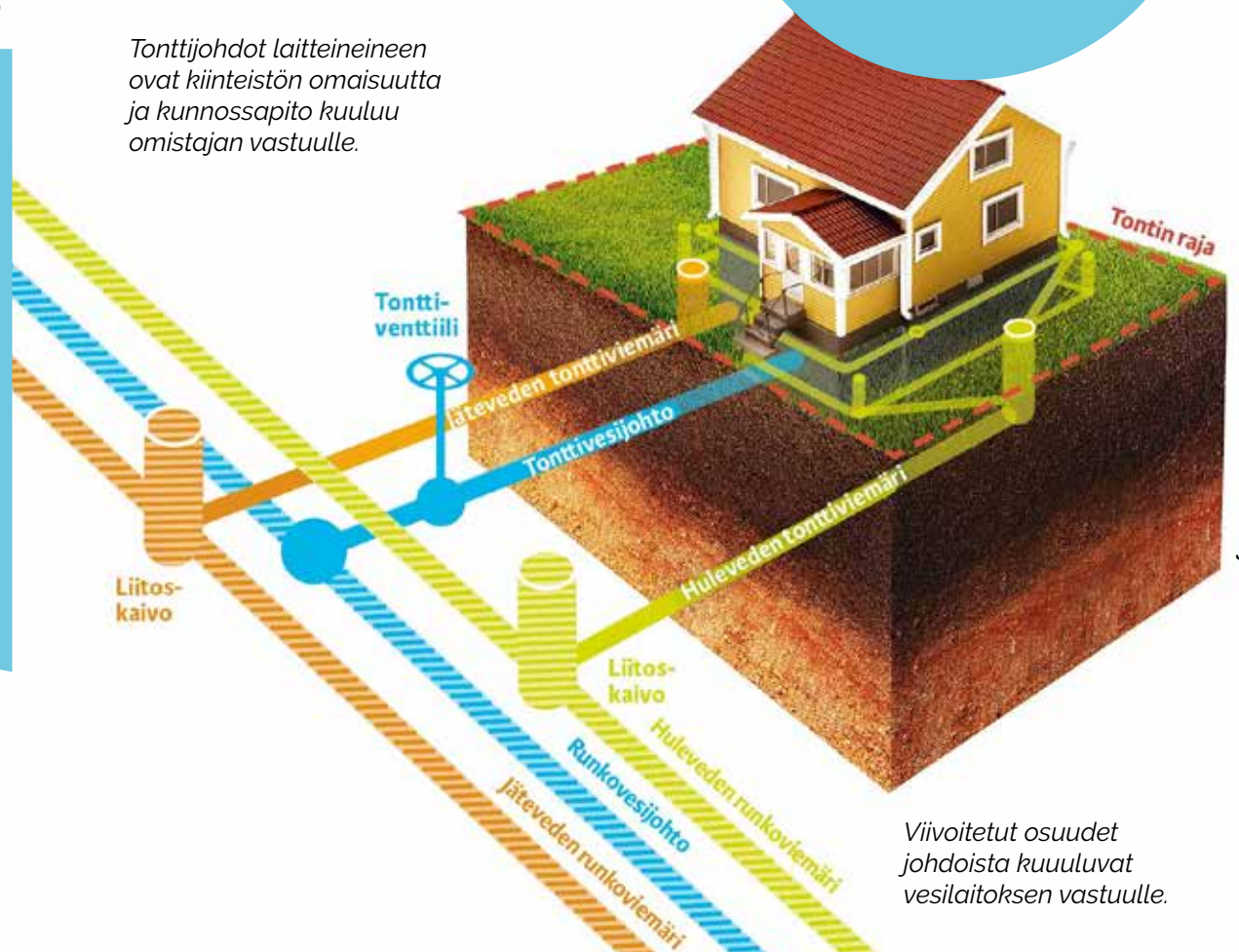
Vesihuollon häiriökartta, yhteystiedot ja ohjeet www.tuusulanvesi.fi

Haluatko vesihuollon häiriötiedotteet, lue lisää www.tuusula.fi/vesitekstari

Etäaikana monella on vedenkäyttö lisääntynyt ja arviolaskutus perustuu asiakkaan antamaan mittarilukemaan, jonka voi päivittää osoitteessa www.tuusula.fi/vesimittarilukema

Vikailmoitukset työajalla
040 314 3138
Työajan ulkopuolella
040 314 3125

Tonttijohtot laitteineen ovat kiinteistön omaisuutta ja kunnossapito kuuluu omistajan vastuulle.



Kuvat: TK Mediatalo Oy

Viivoitetut osuudet johdoista kuuluvat vesilaitoksen vastuulle.

Kuva: Antti Kallio



ASIAKASPALVELU TUUSINFO

YHTEYSTIEDOT

SÄHKÖPOSTI: **TUUSINFO@TUUSULA.FI**

PUHELINNUMERO: **09 8718 3070**

OSOITE: **TUUSULAN PÄÄKIRJASTON RAKENNUS
(AUTOASEMANKATU 2, 04300 TUUSULA)**

AUKIOLOAJAT

MA-TO KLO 8.00–15.00

PE KLO 8.00–12.00